

Užsakovas: Vilniaus Arkivyskupijos Ekonomo Tarnyba, VŠĮ, į.k. 121736145, S. Skapo g. 4, LT-01122 Vilnius

Valdytojas: Vilniaus (Kalvarijos) Šv. Kryžiaus Atradimo parapija, įm.k. 191301466, Kalvarijų g. 329, 08420 Vilnius

Objektas: Vilniaus Kalvarijų komplekso Šv. Kryžiaus Atradimo bažnyčia, vad. Kalvarijų (u.k. KVR 1038, unik. obj. Nr. 1066-3000-1018)

Adresas: Kalvarijų g. 327, 08420 Vilnius

Vilniaus Kalvarijų komplekso Šv. Kryžiaus Atradimo bažnyčios, vad. Kalvarijų (u.k. KVR 1038) interjero sienų tapybos tyrimo, konservavimo ir restauravimo darbų programa

Programos papildymas



UAB Opus Optimum

Šv. Mykolo g. 10-18, Vilnius LT 01124, info@restoration.lt

Direktorius

Aidonas Valkiūnas

tel.: 8 610 35900

Eksperto kategorijos sienų tapybos restauratorė

Indrė Valkiūnienė

Rest. Atest. Nr. :542, išd. 2019 12 04

NKPAS atest. Nr.: 0086, išd. 2017-09-29

tel.: 8 650 17614

Vilnius

2024 kovas

TURINYS

Titulinis	1
Turinys	2
Restauratorės pažymėjimo kopija	3
Aiškinamasis raštas	4
Defektinis aktas	5
Užduotis	8
Metodika	10
Protokolas	14
Fotofiksacija	17
Brėžiniai. Išklotinės	30
Skaičiuojamoji kaina	33

RESTAURATORIAUS KVALIFIKACIJOS PAŽYMĖJIMAS		ĮRAŠAI APIE KVALIFIKAVIMA	
<p><u>INDRĖ VALKIŪNIENĖ</u> Vardas, pavardė / Name, surname</p> <p>yra kvalifikuotas(a) kultūros vertybių restauratorius(e) is qualified as conservator of cultural property</p>  <p>A.V. </p> <p>2018 m. GRUODŽIO 31 d. Išdavimo data / Date of issue</p>		<p><u>INDREI VALKIŪNIENEI</u> suteikta Vardas, pavardė</p> <p><u>SIENŲ TAPYBOS</u> Specialybė / specializacija</p> <p>restauratoriaus</p> <p><u>PIRMOSI</u> kvalifikacinė kategorija, galiojanti iki <u>2014 m. GRUODŽIO 31 d.</u></p> <p>Lietuvos Respublikos kilnojamųjų kultūros vertybių restauratorių atestavimo komisijos</p> <p>2009 m. <u>LAPKRIČIO</u> mėn. <u>19</u> d. nutarimas, protokolo Nr. <u>38/57</u> </p> <p><u>J. JANKAUSKAS</u> Atestavimo komisijos pirmininko parašas</p> <p>Lietuvos Respublikos kultūros ministro</p> <p>2009 m. <u>GRUODŽIO</u> mėn. <u>17</u> d.</p> <p>isakymas Nr. <u>IV-671</u></p> <p>A.V. </p> <p><u>S. BIRUTIS</u> Kultūros ministro parašas</p>	

ĮRAŠAI APIE KVALIFIKAVIMA		ĮRAŠAI APIE KVALIFIKAVIMA	
<p><u>INDREI VALKIŪNIENEI</u> suteikta Vardas, pavardė</p> <p><u>SIENŲ TAPYBOS</u> Specialybė / specializacija</p> <p>restauratoriaus</p> <p><u>AUKŠČIAUSIOSI</u> kvalifikacinė kategorija, galiojanti iki <u>2019 m. GRUODŽIO 31 d.</u></p> <p>Lietuvos Respublikos kilnojamųjų kultūros vertybių restauratorių atestavimo komisijos</p> <p>2014 m. <u>GRUODŽIO</u> mėn. <u>15</u> d. nutarimas, protokolo Nr. <u>54/43</u> </p> <p><u>J. JANKAUSKAS</u> Atestavimo komisijos pirmininko parašas</p> <p>Lietuvos Respublikos kultūros ministro</p> <p>2014 m. <u>GRUODŽIO</u> mėn. <u>13</u> d.</p> <p>isakymas Nr. <u>IV-988</u></p> <p>A.V. </p> <p><u>S. BIRUTIS</u> Kultūros ministro parašas</p>		<p><u>INDREI VALKIŪNIENEI</u> suteikta Vardas, pavardė</p> <p><u>SIENŲ TAPYBOS</u> Specialybė / specializacija</p> <p>restauratoriaus</p> <p><u>EKSPERTO</u> kvalifikacinė kategorija, galiojanti iki <u>2024 m. GRUODŽIO 31 d.</u></p> <p>Lietuvos Respublikos kilnojamųjų kultūros vertybių restauratorių atestavimo komisijos</p> <p>2019 m. <u>GRUODŽIO</u> mėn. <u>4</u> d. nutarimas, protokolo Nr. <u>53/49</u> </p> <p><u>J. JANKAUSKAS</u> Atestavimo komisijos pirmininko parašas</p> <p>Lietuvos Respublikos kultūros ministro</p> <p>2019 m. <u>GRUODŽIO</u> mėn. <u>16</u> d.</p> <p>isakymas Nr. <u>IV-814</u></p> <p>A.V. </p> <p><u>S. BIRUTIS</u> Kultūros ministro parašas</p>	

AIŠKINAMASIS RAŠTAS

Vilniaus Kalvarijų bažnyčios sienų tapybos programa parengta 2023 m., patvirtinta Restauravimo tarybos 2023 09 07 d. protokolu Nr. 114-64. Programa parengta bažnyčios interjero sienų tapybai konservuoti ir restauruoti apimant visas interjero sienas nuo grindų iki didžiojo karnizo. Programa buvo parengta remiantis 1983 m. J. A. Pilipavičiaus ir 2008 – 2009 m. I. Bėčienės atliktais polichromijos tyrimais, 2010 m. atliktais sienų tapybos istoriniais – menotyriniais tyrimais autorės dr. D. Vasiliūnienė ir dr. G. Surdokaitė, 2011 m. V. Olšauskaitės atliktais cheminiais, biologiniais tyrimais. Taip pat rengiant programą 2023 m. buvo papildomai atlikti bažnyčios interjero sienų polichromijos tyrimai aut. I. Valkiūnienė ir J. Grinevičiūtė - Pčalinienė.

Užsakovui pageidaujant konservavimo ir restauravimo programą papildome: didžiojo karnizo bei aukščiau karnizo esančių centrinės navos sienų plokštumų ir langų angokraščių tinko, ir dažytų paviršių restauravimo darbais, taip pat vargonų balkono sienų XX a. pr. išlikusios dekoratyvios sienų tapybos konservavimo ir restauravimo darbais, kurie nebuvo numatyti. Šiuo papildymu siūloma konservuoti ir restauruoti išsaugant XX a. pr. dekoratyvią sienų tapybą ant vargonų balkono sienų. O lygius sienų ir karnizo dažymus atkurti pagal programoje numatytą XVIII a. II pusės buvusį bažnyčios interjero spalvinį sprendimą. Valant lygiai dažytus paviršius radus naujos informacijos ar buvusio uždažyto dekoru būtina kviešti Restauravimo tarybą ir priimti atitinkamus sprendimus, bei programos pakeitimus siekiant išsaugoti autentišką sienų dekorą ir interjero polichromijos spalvas.

Programos papildomi darbai numatomi atlikti laikantis jau patvirtintos programos tyrimo, konservavimo ir restauravimo užduoties ir metodikos. Programos papildymą sudaro šie dokumentai: aptariamų plotų defektinis aktas ir numatomų papildomai atlikti darbų kiekiai, pilnos programos užduotis ir metodika, Restauravimo tarybos protokolas, fotofiksacija, brėžiniai, skaičiuojamoji darbų kaina.

Eksperto kategorijos sienų tapybos restauratorė

Indrė Valkiūnienė

Objektas: Vilniaus Kalvarijų komplekso Šv. Kryžiaus Atradimo bažnyčia, vad. Kalvarijų (u.k. KVR 1038)

Adresas: Kalvarijų g. 327, 08420 Vilnius

Atliko: Eksperto kategorijos sienų tapybos restauratorė I. Valkiūnienė

2024 03 27

Vilniaus Kalvarijų komplekso Šv. Kryžiaus Atradimo bažnyčios, vad. Kalvarijų (u.k. KVR 1038) interjero centrinės navos didžiojo karnizo, sienų plokštumų ir langų angokraščių virš didžiojo karnizo, bei vargonų balkono rytinės sienos XX a. pr. sienų tapybos

DEFECTINIS AKTAS

Centrinės navos didysis karnizas trauktas iš tinko, perdažytas paskutinio restauravimo metu, polichromijos tyrimų metu rasta tamsi bordo spalva nuo dabartinio dažymo skiriasi raudonos spalvos atspalviu. Karnizas apdulkėjęs, traukos suformuotos iš tinko, matomi nedideli tinko pažeidimai, aptrupėjimai, yra keletas gilių įtrūkimų. Valant dažų sluoksnį gali atsirasti buvusių restauracinių užtaisymų ir trūkių.

Karnizo išsklotinės šiaurinėje sienoje plotas – 25,07 m²

Karnizo išsklotinės pietinėje sienoje plotas – 24,94 m²

Bendras didžiojo karnizo plotas - 50,01 m²

Centrinės navos didysis karnizas		
Eil. Nr.	DEFEKTAI	KIEKIS
1.	Paviršių valymas, klajinių uždažymų šalinimas	50,01 m ²
2.	Paviršių antiseptikavimas	50,01 m ²
3.	Tinko traukų restauravimas	50,01 m ²
4.	Paviršių dažymas	50,01 m ²

Centrinės navos sienų plokštumos su langų angokraščiais aukščiau didžiojo karnizo dažytos pilkai rusva spalva klajiniu kreidiniu dažu paskutinio restauravimo metu. Tyrinėtos 1983 m. J. A. Pilipavičiaus, tyrimų ataskaitoje pažymėta, kad „...anksčiau čia ornamentinio deko nebuvo. Gilųjų sluoksnį sudaro šviesiai gelsvas ištisinis uždažymas, virš jo gelsvai žalsvas perdažymas ir žalsvos juostelės pėdsakai“¹. Sienų ir angokraščių paviršiai gausiai padengti dulkių ir nešvarumų, matomos pelėsių žymės. Yra tinko įtrūkimų, atšokusių dažų ir tinko nelygumų.

Centrinės navos šiaurinės sienos plokštumos ir langų angokraščiai virš didžiojo karnizo – 50,73 m²

Centrinės navos pietinės sienos plokštumos ir langų angokraščiai virš didžiojo karnizo – 48,76 m²

Bendras plotas - 99,49 m²

¹ Programos priedas Nr. 6. J. A. Pilipavičius, *Jeruzalės šv. Kryžiaus bažnyčios sieninės tapybos tyrimų ataskaita*, 1983 m., psl. 5, saugoma KPD Vilniaus teritorinio skyriaus archyve

<i>Centrinės navos sienų ir langų angokraščių virš didžiojo karnizo paviršių be tapybos valymas, tinko konservavimas, dažymas</i>		
Eil. Nr.	DEFEKTAI	KIEKIS
1.	Paviršių valymas, klajinių uždažymų šalinimas	99,49 m ²
2.	Paviršių antiseptikavimas	99,49 m ²
3.	Atšokusio nuo pagrindo tinko plotų tvirtinimas	5,12 m ²
4.	Tinko restauravimas	99,49 m ²
5.	Paviršių dažymas	99,49 m ²

Ant Vargonų balkono rytinės sienos ir lango angokraščio išlikusi XX a. pr. sienų tapyba neuždažyta, atlikta temperos technika. Paviršiai padengti dulkių ir nešvarumų sluoksniu, yra išbyrėjusios tapybos vietų, daugiausiai pažeista mechanškai, šalia choristų vietos balkone. Tapybos sluoksnis trapus, reikalaujantis tvirtinimo. Labai daug juodo pelėsio pažeistų vietų lango angokraštyje ir ant sienų šalia lango bei paskliautėje. Šoninės vargonų balkono sienos dažytos su dekoratyviais juostelių apvadais, žemiau lango palangės sienos dažytos lygiai, rytinės sienos apačia dažyta aliejiniais dažais. Yra nedidelių tinko įtrūkimų, atšokusio tinko vietų.

Vargonų balkono XX a. pr. sienų tapybos plotas – 42,64 m²

Šoninės XX a. pr. polichrominiu dažymu dekoruotos sienos – 11,3 m²

Lygiai dažytos vargonų balkono sienų plokštumos – 44,63 m²

<i>Vargonų balkono XX a. pr. sienų tapyba</i>		
Eil. Nr.	SIENŲ TAPYBOS DEFEKTAI	KIEKIS
1.	Tapybos paviršiaus nešvarumai	5394 dm ²
2.	Paviršius užterštas pelėsiu	53,94 m ²
3.	Tapybos sluoksnis trapus, byrantis	4264 dm ²
4.	Tinko plyšiai iki 3 mm pločio	6,2 m
5.	Tinko plyšiai nuo 3 iki 10 mm	2,5 m
6.	Smulkios tinko išdaužos	30 dm ²
7.	Grunto paviršius ištrupėjęs	5360 cm ²
8.	Tapybos sluoksnis pažeistas, ištrupėjęs	536 dm ²

Vargonų balkono sienų be tapybos valymas, tinko konservavimas, dažymas		
Eil. Nr.	DEFEKTAI	KIEKIS
1.	Paviršių valymas, klajinių uždažymų šalinimas	30,88 m ²
2.	Aliejinio dažo pašalinimas	13,75 m ²
3.	Atšokusio nuo pagrindo tinko plotų tvirtinimas	5,32 m ²
4.	Paviršių antiseptikavimas	44,63 m ²
5.	Tinko restauravimas	44,63 m ²
6.	Paviršių dažymas	44,63 m ²

Eksperto kategorijos sienų tapybos restauratorė

Indrė Valkiūnienė

Objektas: Vilniaus Kalvarijų komplekso Šv. Kryžiaus Atradimo bažnyčia, vad. Kalvarijų (u.k. KVR 1038, unik. obj. Nr. 1066-3000-1018)

Vilniaus Kalvarijų komplekso Šv. Kryžiaus Atradimo bažnyčios, vad. Kalvarijų (u.k. KVR 1038) interjero sienų tapybos tyrimo, konservavimo ir restauravimo darbai

UŽDUOTIS

Sienų tapybos fizinė būklė

Kalvarijų bažnyčios sienų tapyba paskutinį kartą restauruota 1988 – 89 m. Tuo metu buvo restauruota centrinės ir šoninių navų tapyba, keturi siužetiniai sienų tapybos paveikslai centrinėje navoje bei vargonų choro rytinės sienos tapyba. Kiti sienų ir kitų architektūros detalių plotai buvo tvarkyti ir iš naujo perdažyti. Šiuo metu centrinės navos skliautų ir vargonų choro tapyba yra patenkinamos būklės, nors ir apdulkėjusi yra atsiradusių įtrūkimų, tačiau dar puikiai skaitoma tapyba kol kas nėra kritinės būklės, išskyrus centrinės navos skliauto nedidelę dalį šiaurės rytų kampe, kur tapyba šiek tiek aptrupėjusi dėl buvusio vandens pratekėjimo nuo stogo. Daug blogiau šiuo metu atrodo ikikarnizinė bažnyčios sienų dalis. Sienų cokolinė dalis uždažyta aliejiniais dažais, kurie yra nepralaidūs vandens garams ir sukelia tinko ir dažų sluoksnių destruktiją. Aukščiau panelio įstatyta užapvalinta nedidelė trauka nėra būdinga baroko laikotarpio statiniui. Sienų spalva neatitinka bažnyčios pastatymo laikotarpio. Nuo 2008 m. bažnyčia buvo tyrinėta ir atlikta daug polichromijos zondu, tyrimų metu surasta daug sienų tapybos epizodų, jie atverti tačiau nekonservuoti, tapybos fragmentai byra, daugelyje vietų silpnai laikosi su pagrindu, o skirtingų laikotarpių tapybos atodangos sukuria savotišką netvarkingą interjero kokofoniją. Todėl atrastą sienų tapybą būtina atidengti, konservuoti ir restauruoti, o interjerui sugrąžinti spalvinę visumą ir pirminės XVIII a. vid. spalvas.

Sienų tapybos konservavimo ir restauravimo darbai

1. Paruošiamieji darbai

1.1. Sienų tapybos restauravimo darbams turi vadovauti ne žemesnės nei aukščiausios kvalifikacijos kategorijos sienų tapybos restauratoriai.

1.2. Sienų tapybos konservavimo ir restauravimo darbai turi būti atliekami tik įrengus tinkamą darbo vietą, t.y. pastačius saugius pastolius.

1.3. Prieš pradedant restauravimo darbus tapyba turi būti tinkamai nufotografuota užfiksuojant esamą būklę bendru planu, bei defektuotas vietas lokaliai. Fotofiksacija turi būti vykdoma restauravimo darbų metu, bei baigus konservavimo ir restauravimo darbus.

1.4. Atlikti tapybos polichrominius, cheminius laboratorinius tyrimus.

1.5. Natūrinių tyrimų pagrindu sudaryti polichrominio deko defektų aprašymą, nurodant sužalojimų, netekčių pobūdį, apimtį.

1.6. Remiantis natūriniais ir cheminiais tyrimais, defektų aprašymu bei konservavimo ir restauravimo darbų užduotimi, paruošti konservavimo ir restauravimo darbų programą, metodiką, tiksliai nurodant defektų ir netekčių priežastis, pobūdį ir apimtį, siekiant kartu maksimaliai išsaugoti autentiškumą. Nustatyti technologinių procesų eiliškumą, sudaryti darbams reikalingų medžiagų specifikaciją. Tapybos restauravimo darbų programą pateikti Restauravimo tarybai svarstyti ir tvirtinti.

1.7. Atliekant konservavimo ir restauravimo darbus, sienų tapybą būtina papildomai tirti, esant reikalui papildyti restauravimo darbų programą, visus su tapybos išsaugojimu susijusius klausimus derinti su Restauravimo taryba.

1.8. Baigus sienų tapybos restauravimo darbus paruošti konservavimo ir restauravimo darbų ataskaitą, elektroninę versiją pateikti Restauravimo tarybai per elektroninę KPEPIS sistemą.

2. Sienų tapybos konservavimo ir restauravimo darbai

2.1. Fotofiksacija prieš restauravimą.

2.2. Tapybos atidengimas.

2.3. Tapybos paviršių antiseptikavimas.

2.4. Paviršių nudruskinimas.

2.5. Užtapytų šalinimas.

2.6. Tapybos valymas.

2.7. Tapybos sluoksnio klįjavimas.

2.8. Tapybos sluoksnio tvirtinimas.

2.9. Tinko išdaužų ir plyšių užtaisymas.

2.10. Smulkių tinko įtrūkimų užtaisymas.

2.11. Tapybos grunto netekčių vietų atstatymas.

2.12. Tapybos retušavimas.

3. Sienų ir kitų architektūrinių paviršių be tapybos restauravimo darbai

3.1. Paviršių valymas, uždažymų šalinimas.

3.2. Tinko nudruskinimas.

3.3. Atšokusio nuo pagrindo tinko plotų tvirtinimas

3.4. Paviršių antiseptikavimas.

3.5. Tinko išdaužų ir plyšių užtaisymas.

3.6. Paviršių dažymas.

3.7. Polichrominio dažymo atkūrimas.

Eksperto kategorijos sienų tapybos restauratorė

Indrė Valkiūnienė

Objektas: Vilniaus Kalvarijų komplekso Šv. Kryžiaus Atradimo bažnyčia, vad. Kalvarijų (u.k. KVR 1038, unik. obj. Nr. 1066-3000-1018)

Vilniaus Kalvarijų komplekso Šv. Kryžiaus Atradimo bažnyčios, vad. Kalvarijų (u.k. KVR 1038) interjero sienų tapybos tyrimo, konservavimo ir restauravimo darbų

METODIKA

Sienų tapybos konservavimo ir restauravimo darbai

1. Fotofiksacija ir dokumentavimas.

Fotografuojamas visas restauruojamas plotas ir defektuotos vietos atskirai užfiksuojant būklę prieš restauravimo darbus, darbų metu rašomas darbų žurnalas. Atliekant darbus fotografuojami tapybos pokyčiai po reikšmingų operacijų, fiksuojant bendrus ir charakteringus detalius vaizdus.

2. Tapybos atidengimas

Autentiška tapyba uždažyta kreidiniais ir klijiniais dažais, vietomis užtrinta plonu kalkinio tinko sluoksniu. Uždažyta tapyba atidengiama skalpeliu, kieti uždažymų sluoksniai minkštinami vandeniu arba etilo spirito - vandens 10 % tirpalu. Kreidinių dažų sluoksnius galima šalinti vandeniu švelniai nubraukiant minkšta kempine arba vata. Šalinant uždažymų ir pertinkavimų sluoksnius stengiamasi maksimaliai išsaugoti ir nepažeisti sienų tapybos.

Vietose kur tapyba yra išlikusi kelių skirtingų etapų prieš atidengimą būtina atlikti papildomus tiriamuosius zondus dengiant pasluoksniui, nustatyti sluoksnių išlikimo laipsnį ir meninę vertę.

3. Tapybos antiseptikavimas

Tapybos paviršius dezinfekuojamas naudojant amonio ketvirtinių druskų 2% tirpalą vandens ir etilo spirito mišinyje. Tirpalą ant paviršiaus tolygiai purškti purkštuvu. Po antiseptikavimo patalpas palikti vėdintis mažiausiai parą. Labai pažeistas pelėsiomis vietomis antiseptikuoti pakartotinai.

4. Paviršių nudruskinimas

Druskų pažeistas paviršius matomas centrinės navos skliauto šiaurės rytų kampe, taip pat gana dideli vandenyje tirpių druskų kiekiai nustatyti bažnyčios sienų apačioje, pietinėje pusėje. Tapybos paviršiuje esančias druskas nubraukti ir surinkti šeriniiais teptukais, susiurbti dulkių siurbliu. Nudruskinimui naudoti nerūgštinio popieriaus ir distiliuoto vandens kompresus, kartojant procedūrą tol, kol druskų tapybos paviršiuje nebelieka.

Taip pat druskų pažeistų vietų gali būti aptikta valant sienų cokolinę dalį, pašalinus aliejinius dažymo sluoksnius jeigu bus aptikta uždruskėjusių vietų, tinko nudruskinimui galima naudoti distiliuoto vandens, sepiolite ir celiuliozės plaušų kompresus, kompreso santykį nustatant pagal poreikį, procedūrą kartoti tol, kol druskų tinko paviršiuje nebelieka.

5. Užtapymų šalinimas

Užtapymai arba grubus ankstesnio restauravimo retušas šalinamas sudrėkintais vatos tamponais ir skalpeliu. Jeigu ankstesnis retušas atitinka autentiškos tapybos charakterį ir spalvas, sluoksnis tvirtas ir buvo atliktas kokybiškais dažais, jo šalinti nebūtina.

6. Tapybos valymas

Atidengus autentišką tapybą, dažų sluoksnis valomas sausuoju būdu – skalpeliais ir minkštu akvareliniu teptuku iš tapybos nelygumų pašalinant uždažymų ir nešvarumų likučius, bei drėgnuoju – naudojant distiliuotame vandenyje suvilgytus vatos tamponus. Jei dažų sluoksnis tepa, prieš valant jį būtina sutvirtinti. Dėmių šalinimui parenkami tirpalai pagal dėmių charakterį, riebioms dėmėms galima naudoti amoniako 5% tirpalą, įsigėrusiems nešvarumams Klucel E 4% tirpalą, sunkiai šalinamoms dėmėms galima išbandyti nerūgštinio popieriaus ir sepiolite kompresus.

7. Tapybos sluoksnio klajavimas

Nustačius atšokusio tapybos sluoksnio vietas klijuoti CaLoXil Injection grout nano kalkių preparatu, jį sušvirkščiant švirkštu. Labai trapias plono tapybos sluoksnio vietas galima klijuoti Klucel G 1 – 2 % tirpalu atsargiai įgirdant ir švelniai prispaudžiant trupančius fragmentus minkšto audinio tamponu.

8. Tapybos sluoksnio tvirtinimas

Dažų sluoksniui sutvirtinti pradžioje atliekami bandomieji tvirtinimai. Eksperimentiniu būdu nustatomas geriausiai tinkantis tapybos tvirtinimas. Bandome tvirtinimą kazeino 1-2 % vandeniniu tirpalu, bei tvirtinamą Klucel G 0,5 – 1 % stiprumo vandens ir spirito tirpalu, tolygiai purškiant purkštuvu arba įgirdant paviršių minštais teptukais. Kartu vengiant tirpalo nutekėjimų bei blizgesio, reikiama tirpalo koncentracija nustatoma eksperimentiniu būdu.

9. Tinko išdaužų ir plyšių užtaisymas

Prieš dedant tinką iš išdaužų pašalinamos trupančios dalys ir dulkės, gerai sudrėkinama vandeniu. Tinkas, atsižvelgiant į išdaužos gylį, dedamas keliais sluoksniais, siekiant vieno sluoksnio gylį išlaikyti ne didesnį kaip 1 cm. Netektys atstatomos kalkiniu tinku. Apatiniams sluoksniams naudojamas grubesnės frakcijos smėlis (stambumas iki 2 mm) ir kalkių tešla, mišinio proporcija 1:3, viršutiniame sluoksniui išlyginti – smulkios (iki 0,4 mm) frakcijos smėlis ir kalkių tešla, mišinio proporcija 1:2.

10. Smulkių tinko įtrūkimų užtaisymas

Smulkūs tinko įtrūkimai užtaisomi CaLoXil – Lime filler fine nano kalkių ir marmuro dulkių mišiniu. Prieš procedūrą įtrūkimas išvalomas minkštu teptuku ir suvilgomas etilo spirito 50 - 70 % tirpalu, tada įtrūkimas užpildomas švirkštu, užpildo masės perteklius pašalinamas skalpeliu ar mentele, pradėjus stingti mišiniui, įtrūkimo krašteliai išvalomi distiliuotu vandeniu. Įtrūkimai mažesni nei 2 mm pločio neužpildomi, siekiant pernelyg neatnaujinti restauruojamos tapybos.

11. Tapybos grunto netekčių vietų atstatymas

Tapyba atlikta ant kalkių – kazeino grunto, todėl prieš retušavimą atstatytas tinko vietas reikia gruntuoti kalkinio dažo su 4% kazeino tirpalo priedu (kazeiną pilti pagal dažo tirštumą), padažiu atkuriant atitinkamą autentiškai tapybai paviršių. Grunto spalva parenkama pagal autentišką grunto sluoksnį.

Gilesnės nei 1mm ištrupėjusios tapybos vietos, glaistomos kazeino glaistu: 2 dalys malto smėlio (maršalito): 1 dalis kalkių tešlos ir 4% kazeino tirpalo iki reikiamos konsistencijos. Paviršius sulyginamas metaline mentele, išdžiūvus šveičiamu popieriumi, glaistytų vietų kraštai išvalomi distiliuotu vandeniu.

12. Tapybos retušavimas

Tapybos netektys retušuojamos pigmentais ir kazeino 2% tirpalu, artimomis autentui spalvomis šviesesniu tonu, išlaikant autentišką charakterį, retušuojant minimaliai. Papildymams atskirti nuo autorinės tapybos taikomas štricho arba puantelio metodas atsižvelgiant į tapybos charakterį.

Sienų ir kitų tinkuotų architektūrinių paviršių be tapybos restauravimo darbai

13. Paviršių valymas, uždažymų šalinimas

Uždažymo sluoksnius šalinti mechaniškai – skalpeliais, gremžtukais, plaktukais, švitrinu popieriumi pašalinti vėlesnius uždažymo, užtrynimo sluoksnius, netinkamus vėlesnio tinko intarpus paliekant ir išsaugant pirmąjį dažymo sluoksnį. Aliejinių dažų sluoksniai šalinami skalpeliu arba gremžtukais, prieš tai uždažytą paviršių pašildžius IR spindulių lempa. Valant paviršius taip pat šalinama nedidelė užapvalinta trauka atskirianti panelinę sienų dalį.

14. Tinko nudruskinimas

Vietomis cokolinėje dalyje yra susidarę vandenyje tirpių druskų telkiniai, uždruskėjusias tinko vietas reikia nudruskinti. Paviršiuje esančias druskas nubraukti ir surinkti šeriniais teptukais, dulkių siurbliu. Nudruskinimui naudoti distiliuoto vandens, sepiolite ir celiuliozės plaušų kompresus, kartojant procedūrą tol, kol druskų tinko paviršiuje nebelieka.

15. Atšokusio nuo pagrindo tinko plotų tvirtinimas

Atšokusio tinko vietas, kuriose yra susidarę tuštumos tvirtinamos injekcijomis. Tinko tuštumą sudrėkinti spiritu 50 - 70% įšvirkščiant švirkštu. Po to tuštumą užpildyti švirkštais sušvirkščiant nano kalkių su marmuro dulkių užpildu mišiniu CaLoXil Injection grout.

16. Paviršių antiseptikavimas

Architektūros detalių paviršius dezinfekuojamas naudojant amonio ketvirtinių druskų 2% tirpalą vandens ir etilo spirito mišinyje. Tirpalą ant paviršiaus tolygiai purškti purkštuvu. Po antiseptikavimo patalpas palikti vėdintis mažiausiai parą. Labai pažeistas pelėsiomis vietomis antiseptikuoti pakartotinai.

17. Tinko išdaužų ir plyšių užtaisymas

Prieš dedant tinką iš išdaužų pašalinamos trupančios dalys ir dulkės, gerai sudrėkinama vandeniu. Tinkas, atsižvelgiant į išdaužos gylį, dedamas keliais sluoksniais, siekiant vieno sluoksnio gylį išlaikyti ne didesnį kaip 1 cm. Netektys atstatomos kalkiniu tinku. Apatiniams sluoksniams naudojamas grubesnės frakcijos smėlis (stambumas iki 2 mm) ir kalkių tešla, mišinio proporcija 1:3, viršutiniame sluoksniui išlyginti – smulkios (0,0 – 0,4 mm) frakcijos smėlis ir kalkių tešla, mišinio proporcija 1:2.

18. Paviršių dažymas

Tinkui išdžiūvus, po 3 – 4 savaičių nuo tinkavimo darbų pabaigos, paviršius gruntuoti silikatinio gruntu ir dažyti kalkiniais dažais.

19. Polichrominio dažymo atkūrimas

Polichrominio dažymo kompozicija atkuriamą pagal XVIII a. vid. buvusį bažnyčios interjero dažymą. Spalvos maišomos in situ remiantis išlikusiais fragmentais ir 2008 m. polichromijos tyrimų metu atliktomis spalvinėmis retrospekcijomis.

20. Fotofiksacija ir dokumentavimas

Atlikus visus konservavimo ir restauravimo darbus fotografuojama apimant visus konservuotus bei restauruotus plotus. Paruošiama konservavimo ir restauravimo darbų ataskaita. Elektroninė ataskaitos versija pateikiama Restauravimo tarybai svarstyti per elektroninę KPEPIS sistemą.

Eksperto kategorijos sienų tapybos restauratorė

Indrė Valkiūnienė

**RESTAURAVIMO TARYBA
TARYBOS POSĖDŽIO PROTOKOLAS**

Nr. 114-
Vilnius

Posėdis įvyko 2023 m. rugsėjo 7 d.

Posėdžio pradžia 9 val.

Posėdžio pirmininkas – Robertas Švelnikas

Posėdžio sekretorė – Agnė Ropytė

DALYVAVO:

Restauravimo tarybos nariai: Jurga Bagdzevičienė, Rūta Glinskytė-Kavaliauskienė, Birutė Rūta Vitkauskienė, Audronė Kaušininė, Rimvydas Derkintis, Neringa Šarkauskaitė-Šimkuvienė, Indrė Valkiūnienė, Asta Grubinskaitė.

DARBOTVARKĖ:

Vilniaus Kalvarijų komplekso Šv. Kryžiaus Atradimo bažnyčios, vad. Kalvarijų (u.k. KVR 1038) interjero sienų tapybos tyrimo, konservavimo ir restauravimo darbų programa.

Rengėjas:

Indrė Valkiūnienė, eksperto kategorijos sienų tapybos restauratorė, rest. atest. Nr. 542.

SVARSTYTA:

Indrė Valkiūnienė svarstant programą nusišalino.

Tarybos nariai susipažino su Vilniaus Kalvarijų komplekso Šv. Kryžiaus Atradimo bažnyčios, vad. Kalvarijų (u.k. KVR 1038) interjero sienų tapybos tyrimo, konservavimo ir restauravimo darbų programa.

Tarybos narė Neringa Šarkauskaitė-Šimkuvienė atkreipė dėmesį, jog programoje pateiktose fotofiksacijose ir brėžiniuose trūksta sužymėjimų, kokios tiksliai tai yra koplyčios.

Pastabos nėra esminės, programa gali būti tvirtinama.

NUTARTA:

1. Tvirtinti Vilniaus Kalvarijų komplekso Šv. Kryžiaus Atradimo bažnyčios, vad. Kalvarijų (u.k. KVR 1038) interjero sienų tapybos tyrimo, konservavimo ir restauravimo darbų programą.

2. Pradėjus tyrimus ir darbus, informuoti tarybą ir kviesti į tarpines peržiūras.

Posėdžio pirmininkas

Robertas Švelnikas

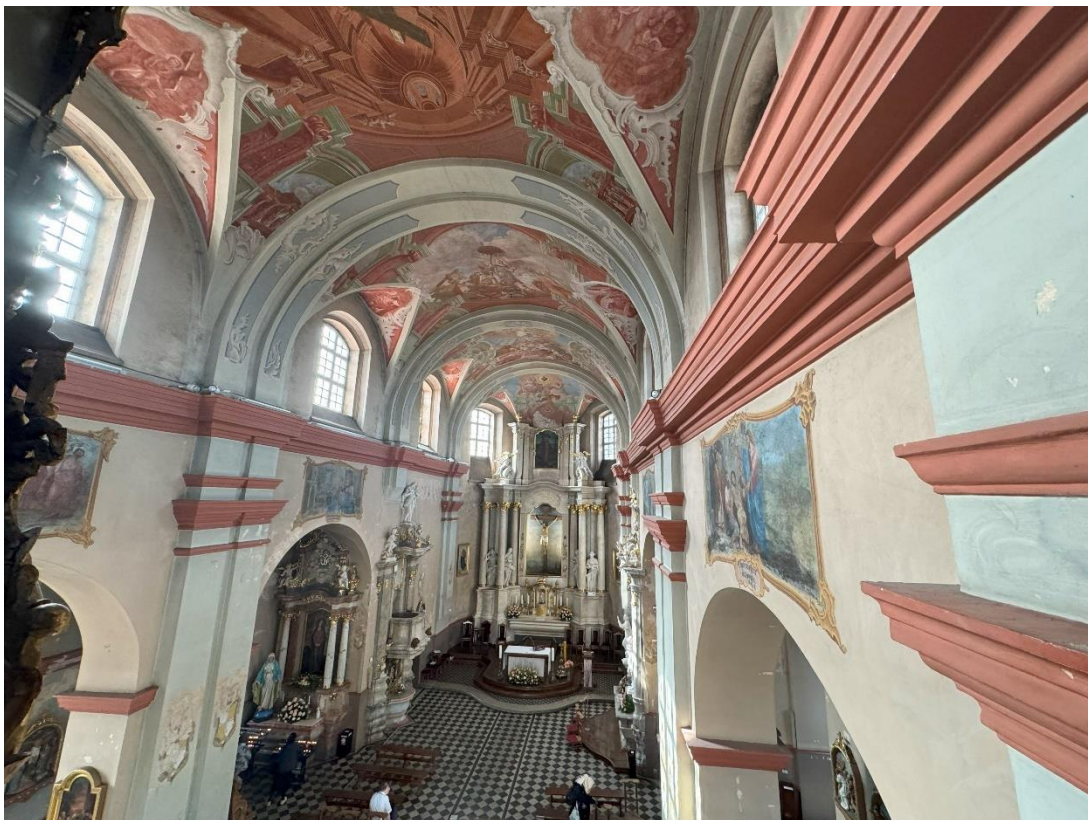
Posėdžio sekretorė

Agnė Ropytė

DETALŪS METADUOMENYS

Dokumento sudarytojas (-ai)	Kultūros paveldo departamentas prie Kultūros ministerijos 188692688, Šnipiškių g. 3, Vilnius
Dokumento pavadinimas (antraštė)	Dėl Kalvarijos Šv. Kryžiaus atradimo bažnyčios programos
Dokumento registracijos data ir numeris	2023-09-21 Nr. 114-64
Dokumento gavimo data ir dokumento gavimo registracijos numeris	–
Dokumento specifikacijos identifikavimo žymuo	ADOC-V1.0
Parašo paskirtis	Pasirašymas
Parašą sukūrusio asmens vardas, pavardė ir pareigos	Agnė Ropytė, Viešojo administravimo įstaigos specialistė, Kultūros paveldo programų skyrius
Sertifikatas išduotas	AGNĖ ROPYTĖ LT
Parašo sukūrimo data ir laikas	2023-09-20 07:09:16 (GMTZ)
Parašo formatas	XAdES-EPES
Laiko žymoje nurodytas laikas	–
Informacija apie sertifikavimo paslaugų teikėją	EID-SK 2016, AS Sertifitseerimiskeskus EE
Sertifikato galiojimo laikas	2023-07-17 16:11:08 – 2028-07-15 23:59:59
Parašo paskirtis	Pasirašymas
Parašą sukūrusio asmens vardas, pavardė ir pareigos	Robertas Švelnikas, Posėdžio pirmininkas
Sertifikatas išduotas	ROBERTAS ŠVELNIKAS LT
Parašo sukūrimo data ir laikas	2023-09-20 10:46:36 (GMTZ)
Parašo formatas	XAdES-EPES
Laiko žymoje nurodytas laikas	–
Informacija apie sertifikavimo paslaugų teikėją	EID-SK 2016, AS Sertifitseerimiskeskus EE
Sertifikato galiojimo laikas	2020-11-07 13:56:27 – 2025-11-06 23:59:59
Informacija apie būdus, naudotus metaduomenų vientisumui užtikrinti	"Registravimas" paskirties metaduomenų vientisumas užtikrintas naudojant "RCSC IssuingCA, VI Registru centras - i.k. 124110246 LT" išduotą sertifikatą "DBSIS, Informatikos ir ryšių departamentas prie Lietuvos Respublikos vidaus reikalų ministerijos, į.k.188774822 LT", sertifikatas galioja nuo 2022-05-19 16:48:06 iki 2025-05-18 16:48:06
Pagrindinio dokumento priedų skaičius	–
Pagrindinio dokumento pridedamų dokumentų skaičius	–
Priedamo dokumento sudarytojas (-ai)	–
Priedamo dokumento pavadinimas (antraštė)	–
Priedamo dokumento registracijos data ir numeris	–
Programinės įrangos, kuria naudojantis sudarytas elektroninis dokumentas, pavadinimas	EAIS LPP v1.6-SNAPSHOT
Informacija apie elektroninio dokumento ir elektroninio (-ių) parašo (-ų) tikrinimą (tikrinimo data)	Atitinka specifikacijos keliamus reikalavimus. Visi dokumente esantys elektroniniai parašai galioja (2023-09-21 13:01:38)
Paieškos nuoroda	–
Papildomi metaduomenys	Nuorašą suformavo 2023-09-21 13:01:38 DBSIS

FOTOFIKSACIJA



1. Centrinės navos didysis karnizas



2. Centrinės navos šiaurinė siena



3. Centrinės navos pietinė siena



4. Centrinės navos šiaurinė siena



5. Sienos aplink langus pažeistos pelėsių, matosi tinko trūkiai, paviršiai padengti nešvarumais



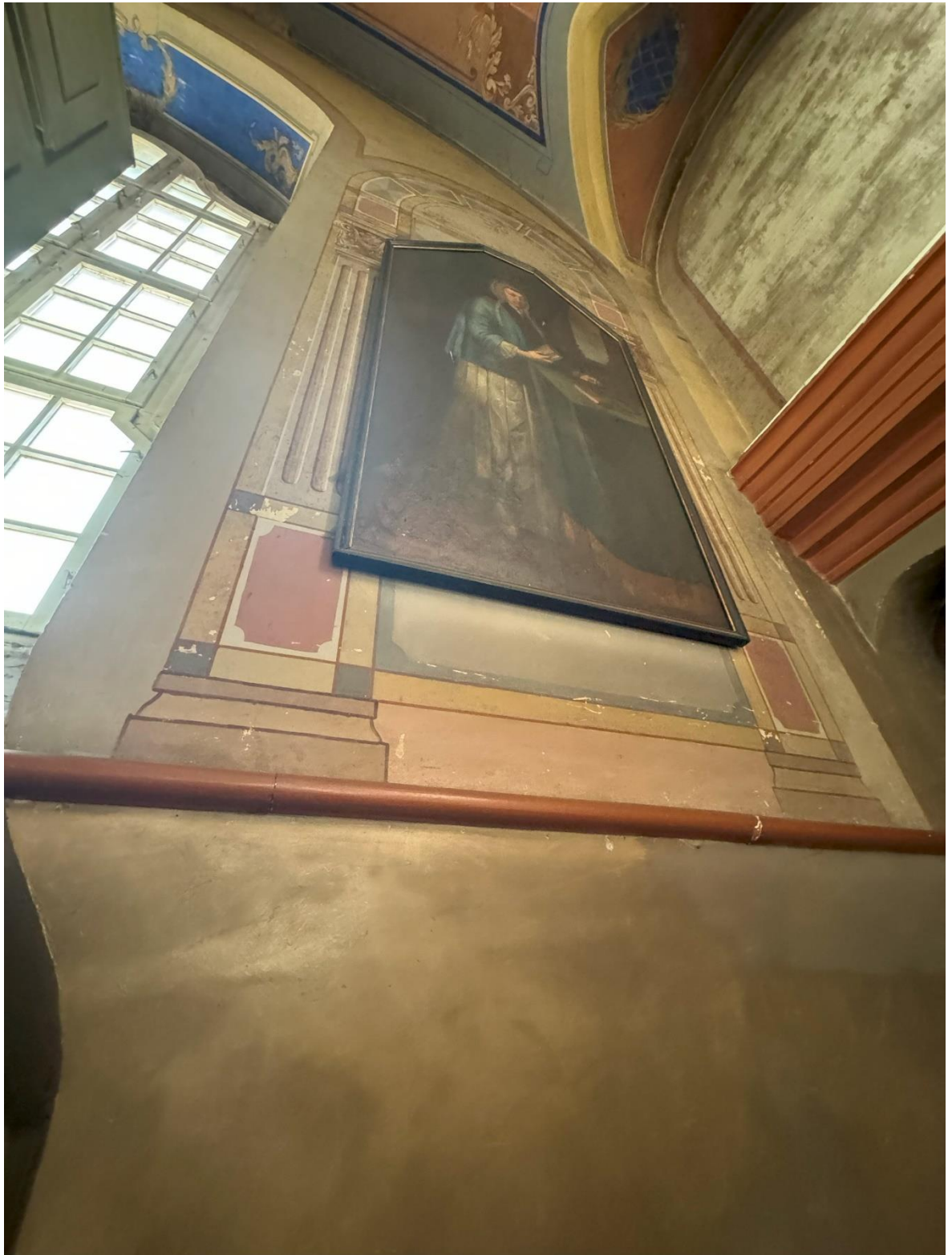
6. Sienos aplink langus pažeistos pelėsių, matosi tinko trūkiai, paviršiai padengti nešvarumais



7. Paviršiai uždažyti aliejiniais dažais



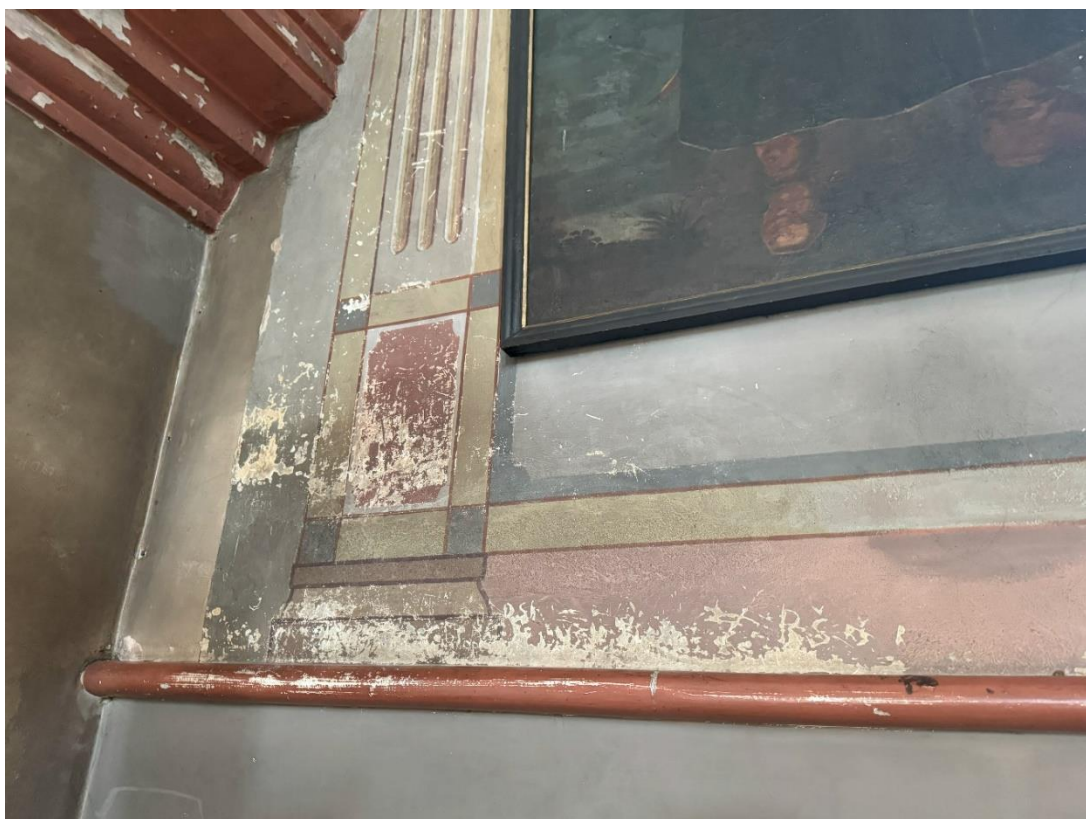
8. Paviršiai uždažyti aliejiniais dažais



9. Vargonų balkono XX a. pr. sienų tapyba



10. Vargonų balkono XX a. pr. sienų tapyba



11. Vargonų balkono XX a. pr. sienų tapyba, labiausiai pažeista tapybos vieta šalia choristų vietos



12. Pažeistas karnizo paviršius šalia choristų vietos



13. Tapybos paviršius su nešvarumais ir pelėsiomis



14. Polichrominio dekorą paviršius padengtas su nešvarumais ir pelėsiomis



15. Lango angograščio tapybos paviršius padengtas su nešvarumais ir pelėsiomis



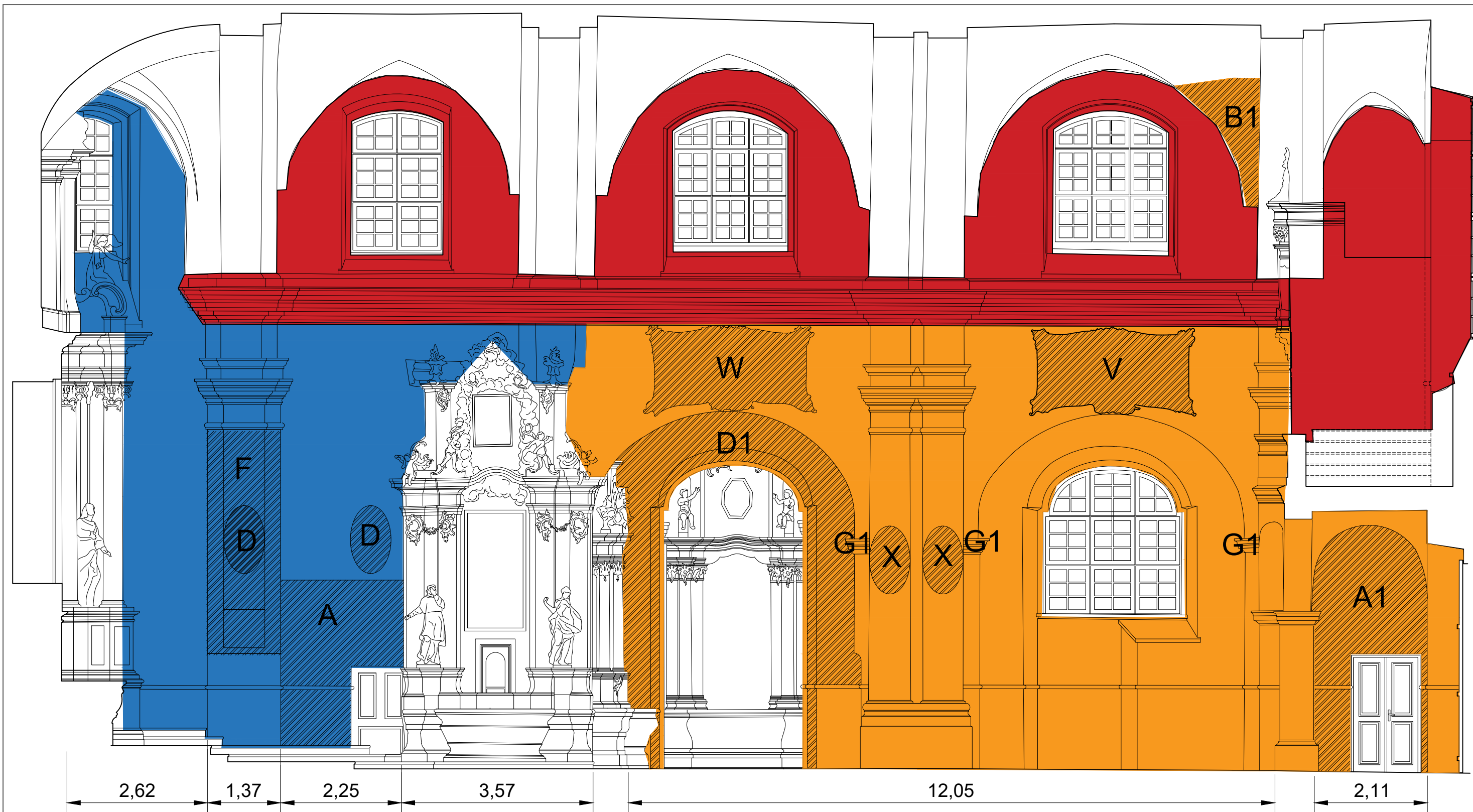
16. Lango angograščio tapybos paviršius padengtas su nešvarumais ir pelėisiais



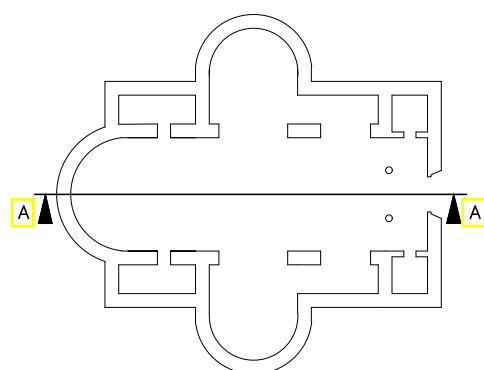
17. Lango angograščio tapybos paviršius padengtas su nešvarumais ir pelėisiais



18. Choristų vieta, sienų tapybos paviršius padengtas nešvarumais, paviršiai pažeisti mechaniškai, sienų apačia dažyta aliejiniais dažais.



SCHEMA



Konservuojama ir restauruojama sienų tapyba:

- A - Pirminė XVIII a. tapyba prie durų presbiterijos šiaurės sienoje - 5,51 m²
D - 2 konsekracijos kryžiai ant presbiterijos sienų - 2 x 0,75 m²
F - Pirminis XVIII a. presbiterijos piliastrų tapybinis dekoras šiaurės sienoje - 5,13 m²
V - „Jaunuolio prikėlimas“ figūrinis paveikslas - 4,18 m²
W - „Demonio išvaymas“ figūrinis paveikslas - 4,22 m²
X - 2 Konsekracijos kryžiai ant pilioriaus - 1,5 m²
A1 - XVIII a. tapyba šiaurinėje prienavio sienoje - 7,45 m²
B1 - Pažeistas centrinės navos skliautų tapybos fragmentas šiaurės rytų kampe - 3,02 m²
D1 - XVII a. tapyba aplink jėgimą į koplyčia ir jėgimo arkos angokraštyje - 36,26 m²
G1 - Piliastrų žemutinių karnizų marmuro imitacija - 5,1 m²



Konservuojama ir restauruojama sienų tapyba



Programos papildymo darbai



I ETAPO DARBAI



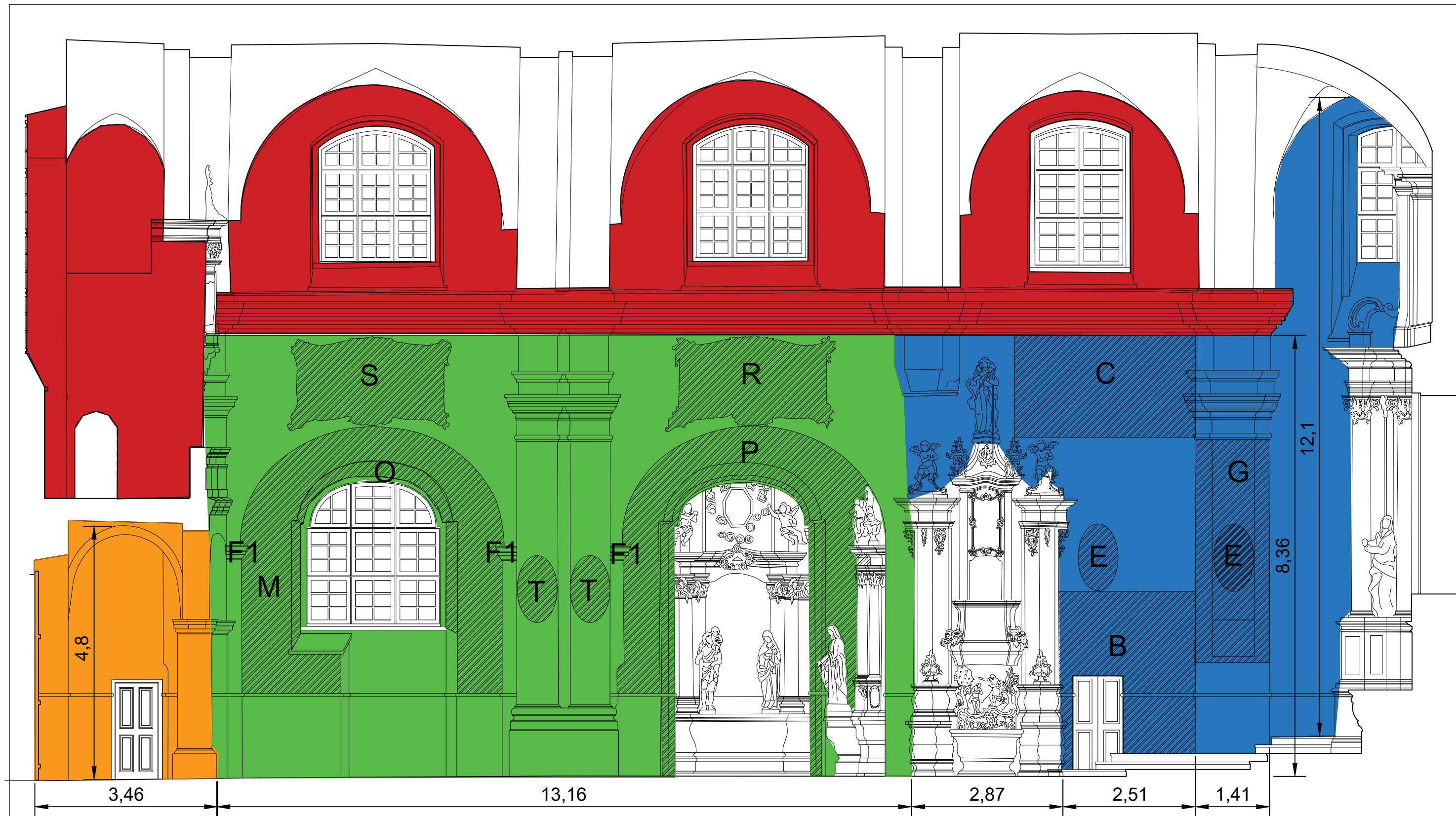
II ETAPO DARBAI



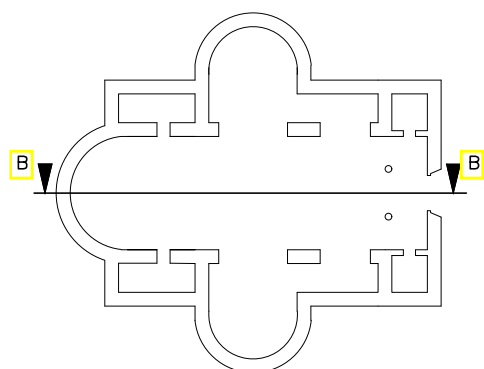
III ETAPO DARBAI

Vilniaus Kalvarijų komplekso Šv. Kryžiaus Atradimo bažnyčios, vad. Kalvarijų (u.k. 1038) interjero sienų tapybos tyrimo, konservavimo ir restauravimo darbų programa

ŠIAURĖS SIENA. IŠKLOTINĖ A					
Opus Optimum www.restoration.lt	Rest. atest. Nr. 542	Rest.	Indrė Valkiūnienė	2024 03	M 1:70
					Br.Nr.8



SCHEMA



Konservuojama ir restauruojama sienų tapyba:

- B - Pirminė XVIII a. tapyba prie durų pietų sienoje - 6,37 m²
- C - Ornamentinės XX a. pr. tapybos fragmentas šiaurės sienos viršuje - 6,58 m²
- E - 2 konsekracijos kryžiai ant presbiterijos sienų - 2 x 0,75 m²
- G - Pirminis XVIII a. presbiterijos piliastų tapybinis dekoras pietų sienoje - 4,96 m²
- M - Pirminė XVIII a. tapyba aplink langą - 15,66 m²
- O - XX a. pr. tapybos fragmentai lango angokraštyje - 4,95 m²
- P - XVIII a. tapyba aplink įėjimą į pietinę koplyčią ir įėjimo arkos angokraštyje - 33,87 m²
- R - Figūrinis paveikslas „Morta ir Marija“ - 4,4 m²
- S - Figūrinis paveikslas „Mato pašaukimas“ - 4,34 m²
- T - 2 konsekracijos kryžiai ant pilioriaus - 1,5 m²
- F1 - Piliastų žemutinių karnizų marmuro imitacija - 5,1 m²



Konservuojama ir restauruojama sienų tapyba



Programos papildymo darbai



I ETAPO DARBAI



II ETAPO DARBAI

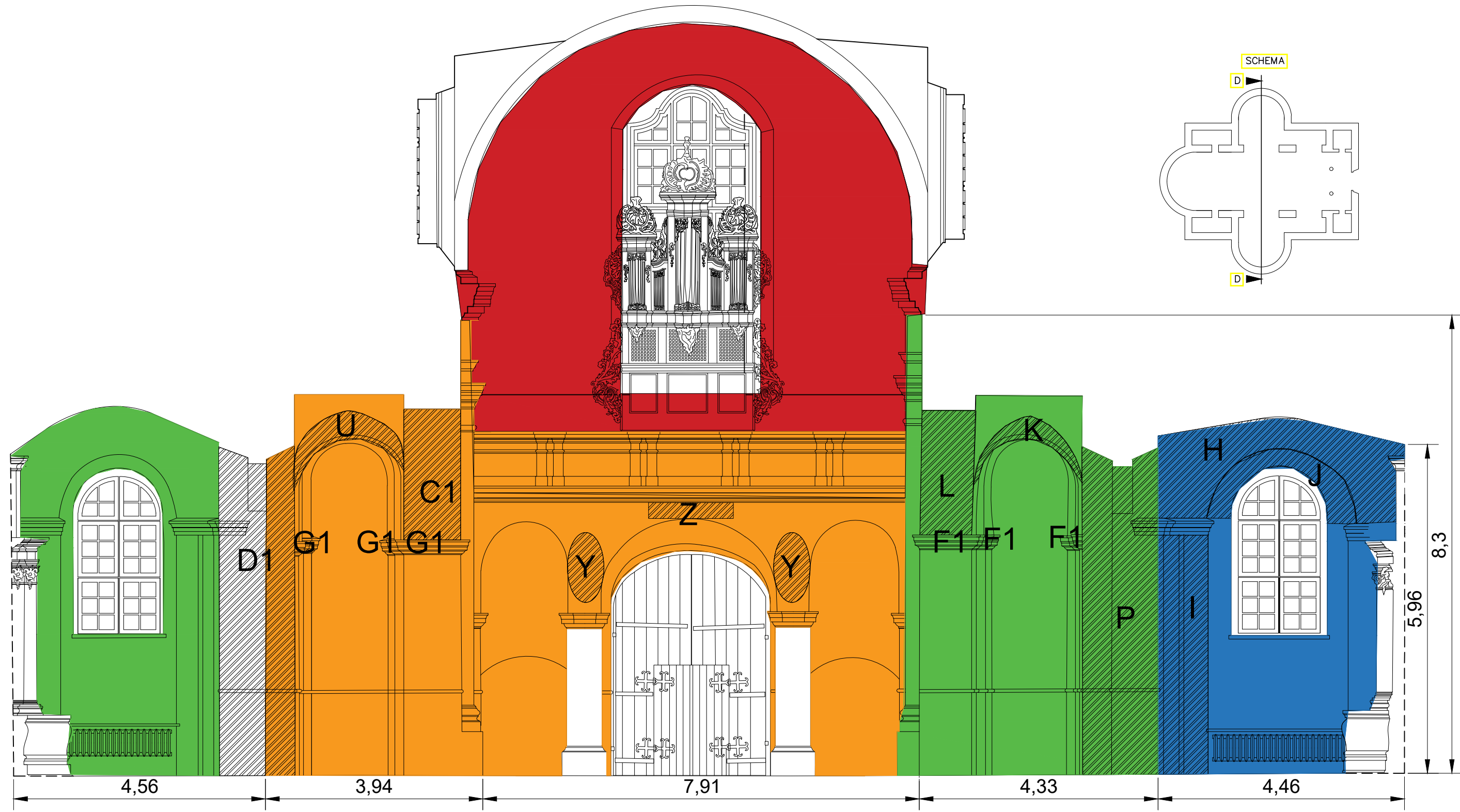


III ETAPO DARBAI

Vilniaus Kalvarijų komplekso Šv. Kryžiaus Atradimo bažnyčios, vad. Kalvarijų (u.k. 1038) interjero sienų tapybos tyrimo, konservavimo ir restauravimo darbų programa

PIETŲ SIENA. IŠKLOTINĖ B

Opus Optimum	Rest. atest. Nr. 542	Rest.	Indrė Valkiūnienė		2024 03	M 1:70
www.restoration.lt						Br.Nr.9



- Konservuojama ir restauruojama sienų tapyba
- I ETAPO DARBAI
- II ETAPO DARBAI
- III ETAPO DARBAI

Konservuojama ir restauruojama sienų tapyba:
H - Koplyčios skliautų tapyba - 21,64 m²
I - Koplyčios jėjimo angokraščio XVIII a. tapyba - 11,19 m²
J - Koplyčios sienų tapybos fragmentai viršutinėje dalyje - 1,39 m²
K - Pietinės navos skliautų tapyba - 25,08 m²
L - Pietinės navos arkų gurtų XIX - XX a. pr. sienų tapyba 2 lokacijos - 6,34 m²
P - XVIII a. tapyba aplink jėjimą į koplyčią ir arkos angokraštyje - 33,87 m²
X - 2 Konsekracijos kryžiai ant pilioriaus - 1,5 m²
Y - 2 Konsekracijos kryžiai tarp vargonų balkono arkų - 1,5 m²
Z - XIX a. užrašas ant vargonų balkono - 0,44 m²
U - Šiaurinės navos skliautų tapyba - 25,2 m²
C1 - Arkos gurto XVIII a. tapyba - 7,85 m²
D1 - XVIII a. tapyba aplink jėjimą į koplyčią ir jėjimo arkos angokraštyje - 36,26 m²
F1 - Piliastų žemutinių karnizų marmuro imitacija - 5,1 m²
G1 - Piliastų žemutinių karnizų marmuro imitacija - 5,1 m²

Programos papildymo darbai

Vilniaus Kalvarijų komplekso Šv. Kryžiaus Atradimo bažnyčios, vad. Kalvarijų (u.k. 1038) interjero sienų tapybos tyrimo, konservavimo ir restauravimo darbų programa					
RYTŲ SIENA. IŠKLOTINĖ D					
	Rest. atest. Nr. 542	Rest.	Indrė Valkiūnienė	2024 03	M 1:70
					Br.Nr.10